



DKN-586-1()/09

INFORMACJA dotycząca wydatków dokonanych służbowymi kartami płatniczymi w ministerstwach w okresie listopad 2007 r. - grudzień 2008 r.

.a Wstęp

W okresie listopad 2007 r. – grudzień 2008 r. spośród 17 badanych ministerstw w 13 dokonywano wydatków opłacanych służbowymi kartami płatniczymi. Z przekazanych informacji wynika, iż 3¹ ministerstwa nie posiadały kart płatniczych, a 1² ministerstwo w analizowanym okresie nie korzystało z posiadanych kart.

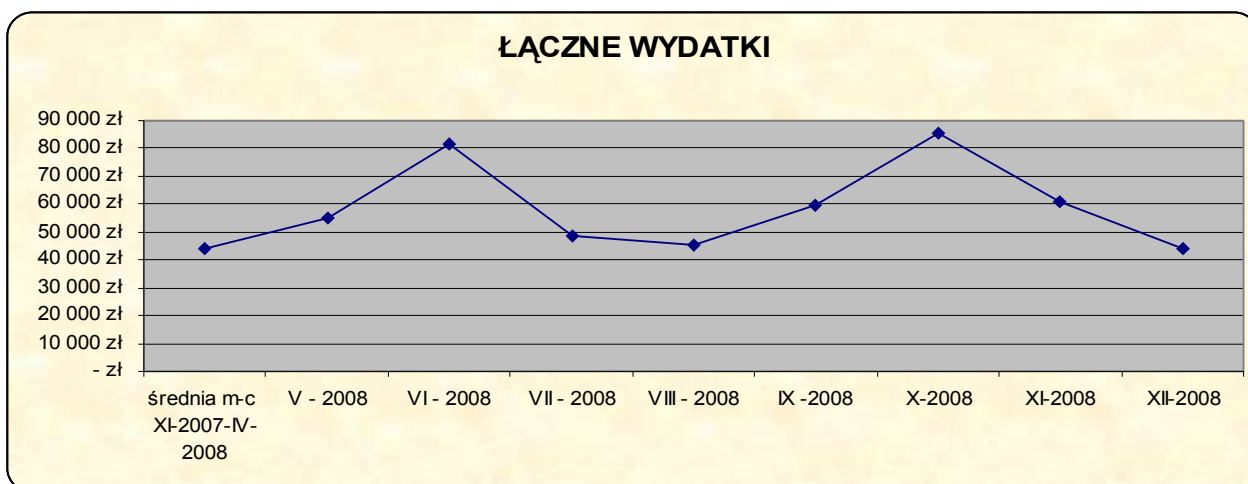
W okresie sprawozdawczym średnia liczba kart przypadających na 1 ministerstwo wahała się od 5 do 6.

W kwietniu 2008 r. ministerstwa dysponowały 98 kartami, natomiast w grudniu 2008 r. było ich 86. W tym okresie odnotowano spadek liczby kart, zaś największe ograniczenie korzystania z tej formy płatności odnotowano w Ministerstwie Finansów.

2. Wydatki³

Łączna kwota płatności dokonywanych w badanym okresie kartami płatniczymi wyniosła ogółem ok. 750.000 zł. Średnia wysokość wydatków w poszczególnych miesiącach wszystkich 13 ministerstw korzystających z kart wynosiła ok. 60.000 zł.

W okresie sprawozdawczym największe wydatki odnotowano w czerwcu i październiku 2008 r., a najmniejsze w okresie listopad 2007 r. – kwiecień 2008 r. oraz w grudniu 2008 r.



¹ Ministerstwo Zdrowia, Ministerstwo Edukacji Narodowej, Ministerstwo Rolnictwa i Rozwoju Wsi.

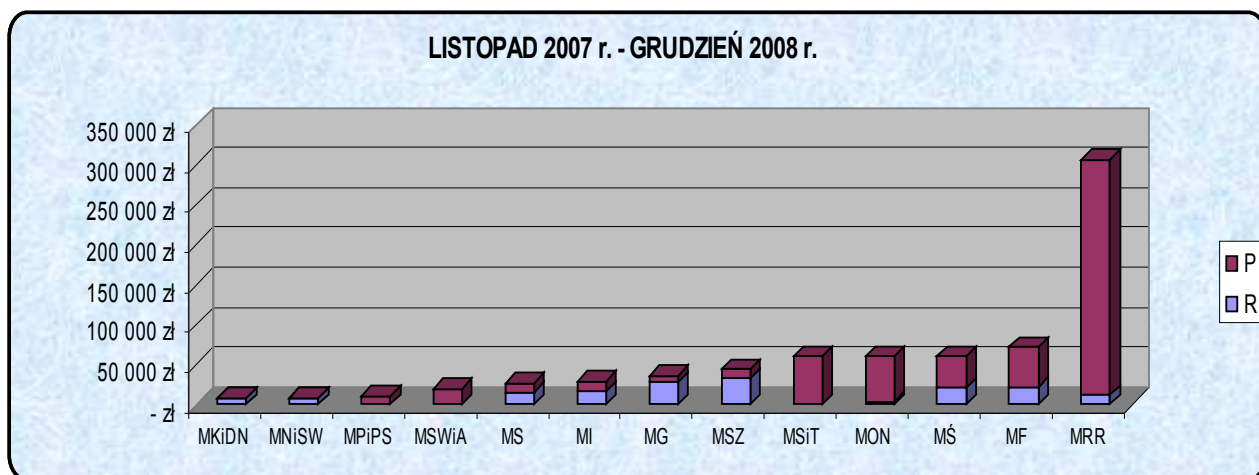
² Ministerstwo Skarbu Państwa.

³ Wyniki analizy dotyczą 13 (z 17) ministerstw, tj. tych, które w badanym okresie dokonywały płatności przy użyciu kart płatniczych.

Jak wynika z powyższego wykresu po spadku wydatków w miesiącach lipiec – sierpień 2008 r., od września nastąpił wzrost wydatków. W listopadzie i grudniu 2008 r. odnotowano kolejny spadek wydatków.

Przy użyciu kart płatniczych najczęściej wydatkowano w Ministerstwie Rozwoju Regionalnego (306.757 zł - tj. 41% wszystkich wydatków), najmniej w Ministerstwie Kultury i Dziedzictwa Narodowego (8.037 zł - tj. 1% wszystkich wydatków).

Poniżej przedstawiono wydatki w poszczególnych ministerstwach z podziałem na grupę „R” (obejmujące ministrów, sekretarzy i podsekretarzy stanu oraz dyrektorów generalnych) i grupę „P” (pozostali użytkownicy, w tym osoby zajmujące wysokie stanowiska państwowe).



2.1 Wydatki grupy „R”

W okresie listopad 2007 r. – grudzień 2008 r. wydatki grupy „R” wyniosły łącznie 167.703 zł (tj. 22% ogółu wydatków). Średnia wysokość wydatków w poszczególnych miesiącach 10 ministerstw, w których grupa „R” korzystała z kart wyniosła 14.284 zł.

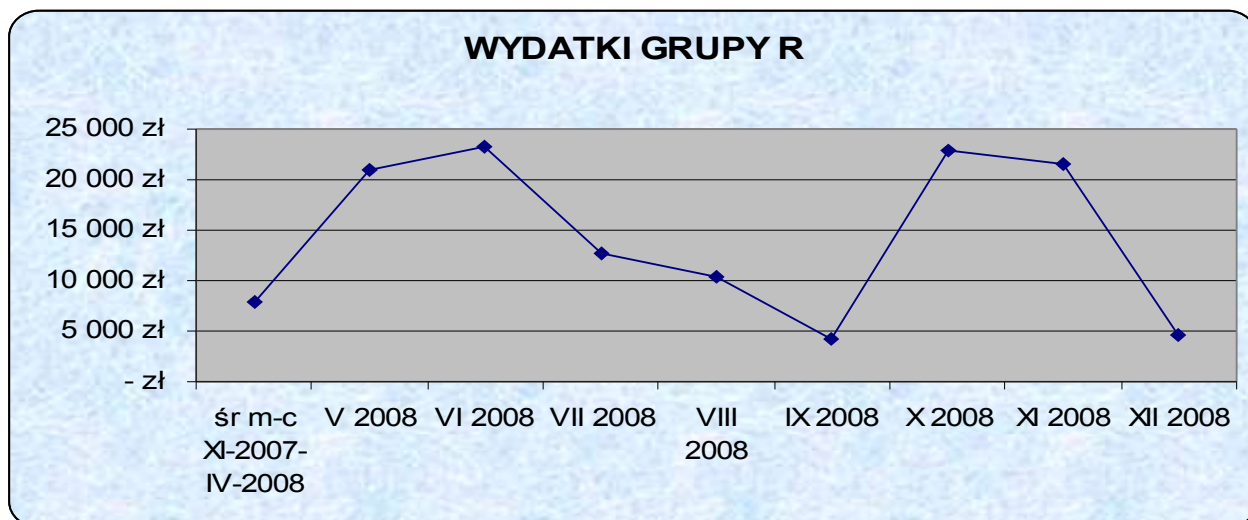
Największe wydatki w tej grupie wystąpiły w Ministerstwie Spraw Zagranicznych (32.754 zł) i Ministerstwie Gospodarki (27.729 zł), a najmniejsze w Ministerstwie Obrony Narodowej (3.356 zł).

Największych wydatków dokonali:

- Podsekretarz Stanu w Ministerstwie Sprawiedliwości (15.366 zł);
- Podsekretarz Stanu w Ministerstwie Spraw Zagranicznych (13.179 zł);
- Podsekretarz Stanu w Ministerstwie Gospodarki (12.399 zł).

Nie odnotowano wydatków w grupie „R” w Ministerstwie Sportu i Turystyki, Ministerstwie Pracy i Polityki Społecznej oraz Ministerstwie Spraw Wewnętrznych i Administracji.

W okresie sprawozdawczym największe wydatki grupy „R” odnotowano w czerwcu i październiku 2008 r., a najmniejsze we wrześniu i grudniu 2008 r., co obrazuje poniższy wykres.



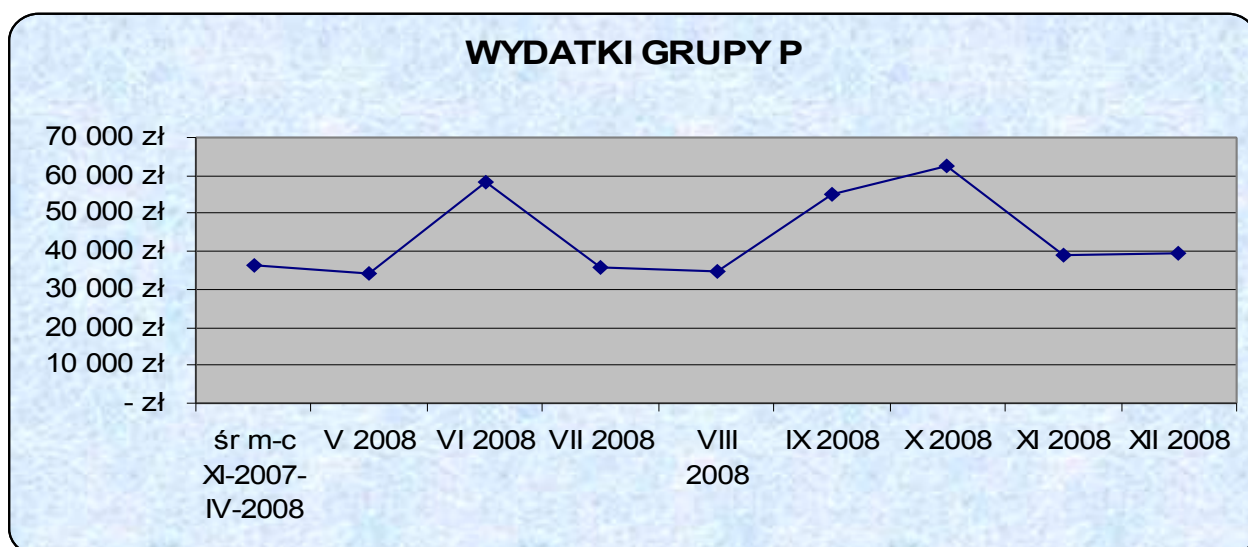
2.2 Wydatki grupy „P” (wszyscy poza „R”)

W okresie listopad 2007 r. – grudzień 2008 r. wydatki grupy „P” wyniosły łącznie 577.833 zł (tj. 78% ogółu wydatków). Średnia wysokość wydatków w poszczególnych miesiącach 11 ministerstw, w których grupa „P” korzystała z kart wyniosła 43.977 zł.

Największe wydatki w tej grupie wystąpiły w Ministerstwie Rozwoju Regionalnego (294.623 zł), a najmniejsze w Ministerstwie Gospodarki (8.366 zł).

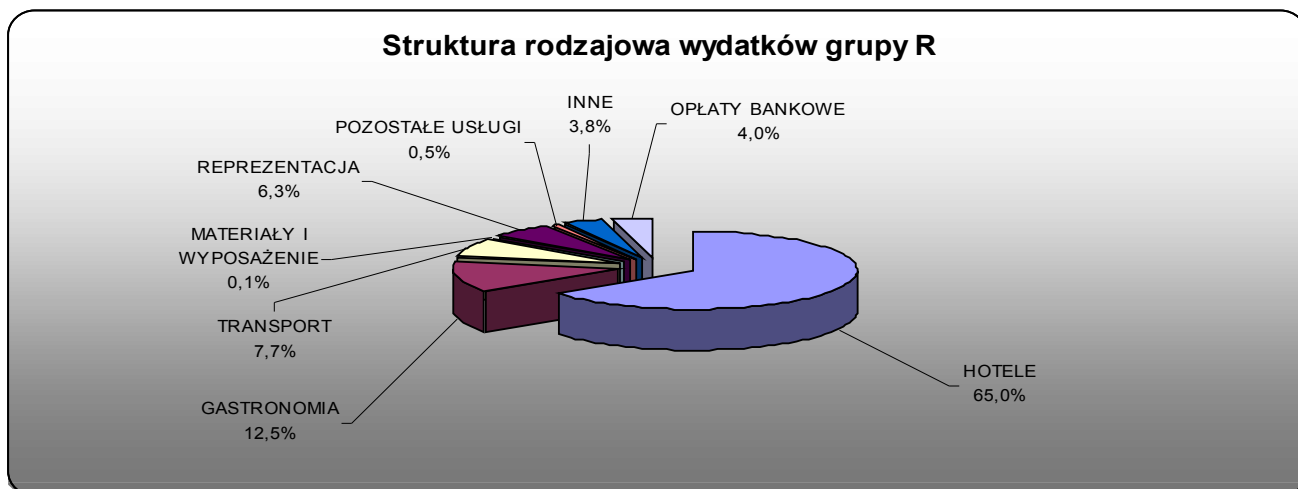
Nie odnotowano wydatków w grupie „P” w Ministerstwie Kultury i Dziedzictwa Narodowego oraz Ministerstwie Nauki i Szkolnictwa Wyższego.

W okresie sprawozdawczym największe wydatki grupy „P” odnotowano w czerwcu i październiku 2008 r., a najmniejsze w maju i sierpniu 2008 r.

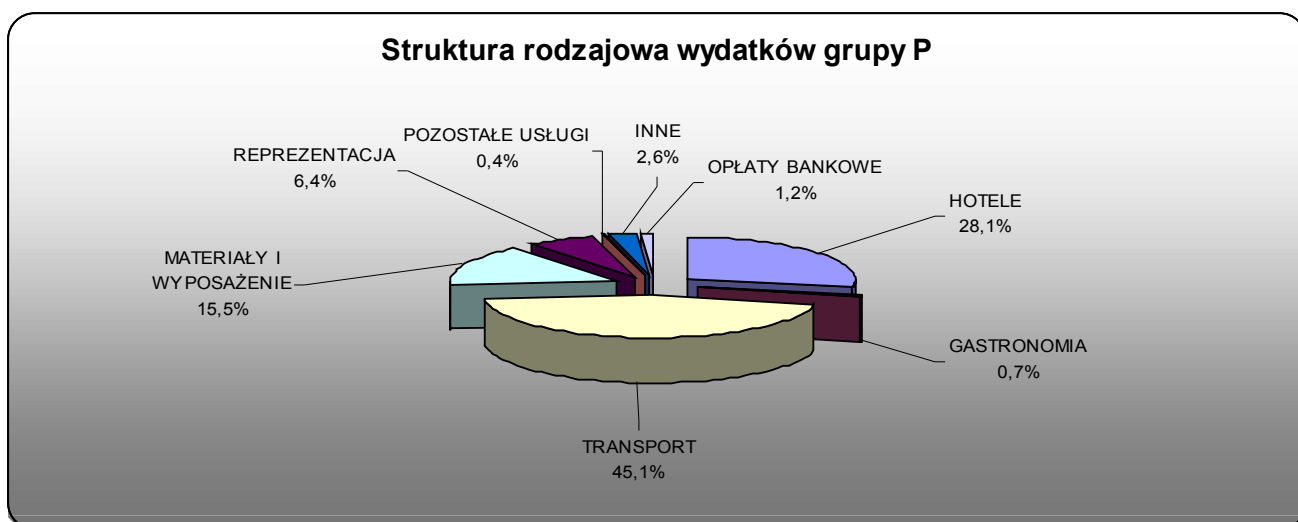


2.3 Struktura rodzajowa wydatków dokonywanych za pomocą służbowych kart płatniczych

Struktura rodzajowa wydatków dokonanych za pomocą służbowych kart płatniczych przedstawia się następująco:



Z przekazanych informacji wynika, iż 65% wszystkich wydatków grupy „R” dotyczyło usług hotelowych. Wydatki na usługi gastronomiczne stanowiły 12% wszystkich wydatków tej grupy, wydatki na wyjazdy (przejazdy) służbowe – 8%, a wydatki na reprezentację – 6%.



W grupie „P” 45% wszystkich jej wydatków dotyczyło wyjazdów (przejazdów) służbowych, a 28% usług hotelowych. Wydatki na zakup materiałów i wyposażenia stanowiły 15% wydatków tej grupy, natomiast wydatki na reprezentację – 6%.

Mimo, że wydatki na wyjazdy (przejazdy) służbowe były głównymi wydatkami tylko w 1 jednostce – Ministerstwie Rozwoju Regionalnego, ich wielkość (71% wydatków w MRR) powoduje, że ta kategoria wydatków znajduje się na 1 pozycji wśród wszystkich rodzajów wydatków dokonanych przez ministerstwa.

2.4 Wydatki o charakterze prywatnym

W okresie listopad 2007 r. – grudzień 2008 r. skala wydatków prywatnych stanowiła 1% wszystkich wydatków dokonanych służbowymi kartami. Przypadki wydatków prywatnych na

łącznie kwotę 7.260 zł (8.217,56 zł)⁴, dokonanych za pomocą kart wystąpiły w 7 ministerstwach:

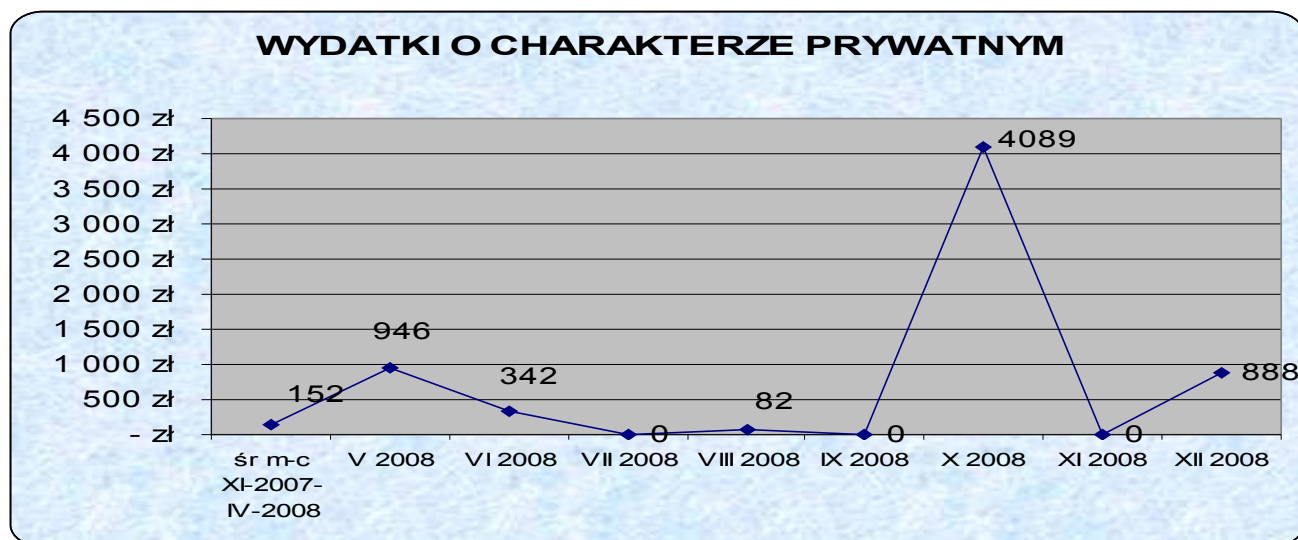
- Ministerstwie Spraw Zagranicznych – 3.949,69 zł (4.286,03 zł)⁵;
- Ministerstwie Obrony Narodowej – 1.190,13 zł (1.811,13 zł)⁶;
- Ministerstwie Rozwoju Regionalnego – 993,71 zł;
- Ministerstwie Infrastruktury – 745 zł;
- Ministerstwie Kultury i Dziedzictwa Narodowego – 218,52 zł;
- Ministerstwie Gospodarki – 115,17 zł;
- Ministerstwie Środowiska – 48 zł.

Wydatki prywatne były w blisko 80% dokonane przez użytkowników należących do grupy „R”, a w około 20% przez grupę „P”.

Zgodnie z przekazanymi zestawieniami wszystkie wydatki zostały zwrócone.

Natomiast na podstawie szczegółowej analizy dokumentacji transakcji dokonanych kartami w wybranych miesiącach 2008 r. w Ministerstwie Obrony Narodowej oraz Ministerstwie Spraw Zagranicznych, stwierdzono, iż kwoty wydatków nie były wykazywane jako prywatne (w MON – 621 zł, w MSZ – 394,41 zł). Według uzyskanych informacji kwota o charakterze prywatnym w MSZ nie została jeszcze zwrócona.

Na podstawie danych z zestawień największe wydatki prywatne wystąpiły w październiku 2008 r. i stanowiły 56% wszystkich wydatków niesłużbowych dokonanych w całym okresie sprawozdawczym. W 3 miesiącach (w lipcu, wrześniu i listopadzie 2008 r.) takie wydatki nie zostały odnotowane.



2.5 Opłaty bankowe

W okresie listopad 2007 r. – grudzień 2008 r. wysokość opłat bankowych związanych z posiadanymi przez ministerstwa służbowymi kartami płatniczymi wyniosła 13.439 zł i stanowiła 2% wszystkich wydatków.

Największe opłaty bankowe odnotowano w Ministerstwie Spraw Zagranicznych, które generuje prawie połowę wydatków wszystkich ministerstw z tego tytułu.

⁴ Kwota w nawiasie została powiększona o zidentyfikowane wydatki o charakterze prywatnym, które wystąpiły odpowiednio: w Ministerstwie Obrony Narodowej (621 zł) oraz Ministerstwie Spraw Zagranicznych (394,41 zł – kwota dodatkowo pomniejszona o opłatę bankową zaliczoną do wydatku prywatnego Ministra Spraw Zagranicznych w wysokości – 58,07 zł). Niniejsze kwoty nie zostały wykazane jako prywatne w zestawieniach przekazanych do KPRM, lecz stanowią wynik pogłębionej analizy dokumentacji przez DKN.

⁵ j.w.

⁶ j.w.

Ponadto na podstawie przedstawionych zestawień, stwierdzono, że w niektórych jednostkach posiadacze kart korzystali z nich sporadycznie, a w skrajnych przypadkach w ogóle nie korzystali z kart przy jednoczesnym ponoszeniu kosztów związanych z ich obsługą bankową, co obrazują następujące przykłady:

- Sekretarz Stanu w Ministerstwie Spraw Zagranicznych (nie odnotowano wydatków od listopada 2007 r. do grudnia 2008 r., łączne koszty bankowe wyniosły – 866 zł);
- Sekretarz Stanu w Ministerstwie Gospodarki (pomimo nie korzystania z karty, łączne koszty bankowe wyniosły – 50 zł).

W związku z powyższym zasadność przydziału kart płatniczych użytkownikom, którzy z nich nie korzystają, może budzić wątpliwości.

.a Wnioski

3.1 Wnioski wynikające z analizy zestawień przekazanych przez ministerstwa

Analizując wydatki ministerstw dokonane za pomocą służbowych kart płatniczych w okresie listopad 2007 r. – grudzień 2008 r. można wskazać, na następujące tendencje:

- Nie wszystkie ministerstwa posługują się kartami (3 ministerstwa nie posiadają kart, a Ministerstwo Skarbu Państwa posiadało karty płatnicze, ale z nich nie korzystało);
- W okresie kwiecień – grudzień 2008 r. we wszystkich ministerstwach korzystających z kart, ich liczba w ocenianym okresie zmalała o 12%;
- Zaobserwowano ograniczenie wykorzystywania kart w okresie wakacyjnym i przedświątecznym;
- Największe wydatki grupy „R” odnotowano w Ministerstwie Spraw Zagranicznych i Ministerstwie Gospodarki, a w grupie „P” – w Ministerstwie Rozwoju Regionalnego, Ministerstwie Sportu i Turystyki oraz w Ministerstwie Obrony Narodowej;
- Największe wydatki grupy „R” stanowiły usługi hotelowe – 65%, natomiast gastronomia i reprezentacja stanowiły 18% wydatków tej grupy. Wydatki na wyjazdy (przejazdy) służbowe stanowiły 8%;
- Największe wydatki grupy „P” stanowiły wyjazdy (przejazdy) służbowe – 45%. Usługi hotelowe zajęły 2 miejsce wśród wszystkich wydatków tej grupy (28%). Wydatki na zakup materiałów i wyposażenia stanowiły 15%, natomiast wydatki na reprezentację – 6%;
- Ministerstwo Rozwoju Regionalnego w badanym okresie stanowiło jednostkę generującą 41% całości wydatków wszystkich ministerstw, z czego 71% stanowiły wydatki z tytułu wyjazdów (przejazdów) służbowych;
- Największe koszty obsługi bankowej kart generowało Ministerstwo Spraw Zagranicznych – tj. 49% całości wydatków z tego tytułu;
- Udział procentowy wydatków reprezentacyjnych w wydatkach łącznych wszystkich ministerstw wahał się w granicach 6%. Wydatki te na łączną kwotę 47.326 zł wystąpiły w 5 ministerstwach i sięgały od 2% do 51%. Największe wystąpiły w MSZ – 22% i w MON- 51%⁷;
- Pomimo niejednokrotnego sygnalizowania ministerstwom przez KPRM nieprawidłowości w postaci występowania wydatków o charakterze prywatnym, w analizowanym okresie zanotowano takie przypadki na kwotę 7.260 zł (8.217,56 zł)⁸, co stanowiło 1% całości wydatków poniesionych kartami płatniczymi.

⁷ W MON odsetek wydatków reprezentacyjnych w poszczególnych okresach rozliczeniowych wynosił od 38% do 100% wydatków dokonywanych przy użyciu kart płatniczych.

⁸ por. przypis nr 4.

3.2 Wnioski wynikające z kompleksowej analizy dokumentacji finansowo-księgowej przekazanej przez 3 wybrane ministerstwa

KPRM oceniła wprowadzenie *Zasad przyznawania i korzystania ze służbowych kart płatniczych oraz rozliczania dokonanych przy ich użyciu operacji finansowych w jednostkach administracji rządowej* (dalej: *Zasady*) oraz przeprowadziła szczegółową analizę dowodów księgowych dokumentujących transakcje dokonane służbowymi kartami płatniczymi w 3 wybranych ministerstwach. Wyniki analizy były przekazane Kierownictwu KPRM w odrębnych Informacjach. Najistotniejsze ustalenia i wnioski dotyczyły następujących kwestii:

- W 1 ministerstwie nie opracowano regulacji wewnętrznej dotyczącej przyznawania i korzystania ze służbowych kart płatniczych oraz rozliczania dokonywanych przy ich użyciu operacji finansowych, pomimo takiego obowiązku. Pozostałe 2 jednostki wprowadziły regulacje wewnętrzne, nie określające części istotnych postanowień;
- W 1 ministerstwie nie przygotowano umów zawartych z użytkownikami służbowych kart płatniczych, zaś w 2 jednostkach umowy nie zawierały części niezbędnych postanowień wymaganych *Zasadami*;
- W 2 ministerstwach wystąpiły wydatki o charakterze prywatnym;
- We wszystkich badanych ministerstwach wystąpiły wydatki, których celowość budziła wątpliwości lub płatności niemieszczące się w katalogu dozwolonych wydatków, określonych w przepisach wewnętrznych;
- Zanotowano jednostkowe przypadki dokumentowania transakcji paragonem fiskalnym tj. dokumentem nie spełniającym wszystkich cech dowodu księgowego w rozumieniu art. 21 ust. 1 ustawy o rachunkowości⁹, zaniechania dokonywania opisów dowodów księgowych, dokonywanie opisów w sposób lakoniczny, nieprzestrzeganie wewnętrznych procedur kontroli finansowej, sprawdzanie dowodów księgowych pod względem merytorycznym przez użytkowników kart dokonujących tych wydatków, nieumieszczanie na dowodach dat ich wpływu oraz przeliczeń na złote w przypadku płatności w walucie obcej;
- W badanych ministerstwach część z dysponentów nie korzystała z posiadanych kart. W skrajnych przypadkach dysponenci kart w 2 ministerstwach nie dokonywali przez wiele miesięcy lub w ogóle wydatków od początku okresu umownego (tj. od listopada/grudnia 2007 r.);
- Wszystkie 3 jednostki przekazały do KPRM w trybie bieżącego monitoringu nieprawidłowo sporządzone zestawienia miesięczne dotyczące użytkowników kart, kwot i rodzajów. W szczególności uchybienia dotyczyły kwalifikowania wydatków do niewłaściwej grupy wydatków, niewykazywania wydatków jako prywatnych, niewykazywania opłat bankowych oraz podawania niewłaściwej liczby posiadanych kart. Błędy te wpłynęły na raporty zbiorcze w zakresie wydatków wszystkich ministerstw przekazywane Kierownictwu KPRM.

KPRM przekazała do 3 ministerstw wyniki analizy z wezwaniem do podjęcia skutecznych działań w celu całkowitego wyeliminowania stwierdzonych nieprawidłowości, jak również skierowała do wszystkich ministerstw pismo prezentujące syntetyczne wyniki tej analizy.

załącznik:

1. Tabela „Wydatki członków „R” i pozostałych użytkowników kart „P”- listopad 2007r.- grudzień 2008 r.”

⁹ Dz. U. z 2002 r. Nr 76, poz. 694 ze zm.